

ชีวิตความเป็นอยู่ของคนไทย สมัยอยุธยา ที่บ้านเก่าบางกระบือ



ชีวิตความเป็นอยู่ของนางสมแก่นันในวัง ในสมัยรัชกาลที่ ๔

เรื่องราวความเป็นมาในสมัยอยุธยาที่มีหลักฐานให้ศึกษาได้จากเอกสารพงศาวดารต่างๆ

เช่น พงศาวดารกรุงศรีอยุธยาฉบับหลวงประเสริฐอักษรนิติ, ฉบับพันจันทนุมาศ, ฉบับกรมพระปรมาภิไธยวิโรธ,

ฉบับพระราชหัตถเลขา กฎหมายตราสามดวง ฯลฯ และอีกส่วนหนึ่งได้จากเอกสารต่างชาติ เช่น

จดหมายเหตุลาลูแบร์, คำให้การกรุงเก่า, จดหมายเหตุจีน, พระราชพงศาวดารสยามฉบับบริติชมิวเซียม กรุงลอนดอน,

เอกสารของพ่อค้าต่างชาติที่จดบันทึกไว้ เช่น ของชาวฮอลันดาและชาวฝรั่งเศส เป็นต้น ส่วนใหญ่ลักษณะการจดบันทึก

ในพงศาวดารไทยจะเป็นการจดบันทึกวัน เดือน ปี ศักราชที่เกิดเหตุการณ์อันเป็นเรื่องเกี่ยวกับภาระกิจของพระเจ้าแผ่นดิน

การก่อสร้างเมือง สถาปัตยกรรม วัตถุประติมากรรม ส่วนที่เป็นสภาพความเป็นอยู่ของผู้คน

ในสมัยอยุธยาไม่ปรากฏในพงศาวดารเลย ซึ่งตรงกันข้ามกับการจดบันทึกของชาวต่างชาติ โดยเฉพาะพวกฝรั่ง จะบันทึก

เรื่องราววิถีชีวิตความเป็นอยู่ของผู้คน สภาพครอบครัว สภาพสิ่งแวดล้อมชุมชน คติความเชื่อต่างๆ หลักฐานเหล่านั้น

เป็นทัศนระมูมมองของฝรั่งต่างชาติ แต่สิ่งที่ได้รับนั้นมีคุณค่ามากในทางประวัติศาสตร์ชนชาติไทย

ที่ตั้งและสภาพทั่วไป

มีการขุดพบหลักฐานเครื่องมือเครื่องใช้ เครื่องปั้นดินเผา เครื่องใช้ที่เป็นโลหะ และหินที่ชุมชนบ้านเก่าบางกระบือ เมื่อวันที่ ๒๕ เมษายน พ.ศ. ๒๕๓๙ เป็นพื้นที่ดินของ นางสิน ทองอิม ตั้งอยู่ที่หมู่ที่ ๓ ตำบลบางกระบือ อำเภอสามโคก ติดกับถนนสายสามโคก ท้ายเกาะใกล้กับวัดมิ่งสาราม (ร้าง) พื้นที่บ้านเก่าอยู่ห่างจากที่ว่าการอำเภอสามโคกประมาณ ๖ กิโลเมตร ลักษณะของแหล่งมีสภาพเป็นเนินดินอยู่ปลายคลองใหญ่ซึ่งเป็นลำคลองจากลำน้ำเจ้าพระยา บริเวณนี้ชาวบ้านเรียกว่า "บ้านเก่า" เดิมเป็นป่าไม้และป่าละเมาะ ต่อมาเจ้าของพื้นที่ได้ขุดแต่งยกร่องทำเป็นสวนผลไม้ ได้พบเศษกระเบื้องเครื่องปั้นดินเผากระจัดกระจายฝังตัวอยู่ตั้งแต่ดินชั้นบนเป็นบริเวณกว้างทั่วพื้นที่ ๒ ไร่เศษ ต่อมาในปี พ.ศ. ๒๕๓๙ ได้ใช้เครื่องจักรขุดหน้าดินในพื้นที่ ลึกประมาณ ๑ เมตร เพื่อนำดินไปถมที่ ได้พบโบราณวัตถุเครื่องมือเครื่องใช้ในครัวเรือนเป็นอันมากอยู่ในสภาพชำรุดแตกหัก

หลักฐานทางโบราณคดี

เมื่อประมวลหลักฐานทางโบราณคดีที่พบจากพื้นที่บ้านเก่า บางกระบือ สามารถจำแนกประเภทของโบราณวัตถุได้ ดังนี้

๑. โบราณวัตถุประเภทดินเผา เป็นโบราณวัตถุซึ่งมีมากที่สุด แยกเป็นประเภทได้ ดังนี้

๑.๑ เครื่องปั้นดินเผาจากจีนสมัยราชวงศ์หมิง (พ.ศ. ๑๙๑๑ - ๒๑๔๙) เป็นกระปุกขนาดกลางสีน้ำตาล และเครื่องถ้วยลายครามเขียนลายสีน้ำเงินบนพื้นขาว แตกชำรุดเป็นชิ้นส่วนกันด้วยซึ่งมีลวดลายสวยงามเป็นลายมณฑลแปด ลายนก ลายดอกไม้ไม้ ลายสัตว์ตึกะ ลายมังกร พบเครื่องถ้วยลายครามนี้จำนวนมากหลายกระปุก

๑.๒ เครื่องปั้นดินเผาจากเตาสุโขทัย (พุทธศตวรรษที่ ๑๘ - ๒๐) พบเป็นกระปุกขนาดเล็กทรงน้ำเต้าสองหู สีน้ำตาล กระปุกทรงกลมปากสูงเขียนลายสีเทา และถ้วยขามสังคโลก เศษถ้วยขามเคลือบด้วยน้ำยาสีเขียวไขกา เนื้อภาชนะค่อนข้างหนา น้ำยาเคลือบแตกเป็นเกล็ด พบจำนวนไม่มากนัก

๑.๓ เครื่องปั้นดินเผาเตาแม่น้ำน้อย จังหวัดสิงห์บุรี (พ.ศ. ๑๘๙๓ - ๒๓๑๐) พบเป็นเศษภาชนะ หม้อ ไหสีหู กระปุก ดินเผาขนาดเล็ก ครกขนาดเล็กและขนาดใหญ่ โถงดินเผาขนาดกลาง ฝาหม้อดินเผานิดคว่ำและชนิดหางยี่ เนื้อดินสีแดงอิฐไม่เคลือบน้ำยา

๑.๔ เครื่องปั้นดินเผาเตาบางปูน จังหวัดสุพรรณบุรี มีอายุระหว่างศตวรรษที่ ๑๖ - ๒๐ พบชิ้นส่วนของไหเท้าข้าง ขอบปาก ไหล่และก้นจำนวนไม่มากนัก ตกแต่งเป็นลายประทับเป็นรูปใบเสมา กลีบบัวรูปข้างและลึงอยู่ในกรอบสี่เหลี่ยม เนื้อภาชนะหนาแกร่งสีเทา

๑.๕ กล้องยาสูบ ดินเผาปั้นเป็นรูปทรงพานฐานเล็กปากใหญ่ ตรงกลางเป็นแอ่งสำหรับใส่ยาเส้น ก้นเจาะรูไปทะลุที่ด้าม มีลวดลายปากพาน ส่วนด้านข้างเจาะรูไว้ห้อยหรือแขวนได้ พบในสภาพชำรุดตรงส่วนที่เป็นด้ามจับ ไม่ทราบแหล่งผลิต

๒. โบราณวัตถุประเภทหิน พบแผ่นหินทรงกลมขนาดเล็ก ทำด้วยหินอ่อนสีชมพู ด้านหลังมีขาเตี้ยติดอยู่ ๓ ขา และหินทรายสีเทารูปสี่เหลี่ยมผืนผ้า ขนาดยาว ๑๕ ซม. จำนวนหนึ่ง

๓. โบราณวัตถุประเภทโลหะ พบที่เป็นทองแดงสำริด

๓.๑ เต้าปูนทองแดง/สำริด รูปทรงกระบอกปากแคบ ไหล่กว้างที่ไหล่มีรอยหยักโดยรอบ สำหรับฝาปิด ก้นแคบมีฐานกลมภายในมีตระก้นปูนแดงจับเกาะติดอยู่

๓.๒ กล้องยาสูบชนิดมวน ทองแดง/สำริด เป็นท่อตรง โคนใหญ่ปลายเรียวเล็ก ตรงปลายทำเป็นพวยยื่นออกไปรับกันมวนที่ ชนิดมวนที่ใช้สวมต่อดกแต่งเป็นลายเส้นกลีบดอกไม้ ส่วนตรงโคนด้ามตกแต่งด้วยลายเส้นคู่โดยรอบ

ข้อสันนิษฐาน

หลักฐานทางโบราณคดีที่พบ แสดงว่าชุมชนโบราณบ้านเก่า บางกระบือ เป็นแหล่งโบราณคดีสมัยอยุธยา มีวัดมิ่งสาราม (ร้าง) เป็นศูนย์กลาง เครื่องมือเครื่องใช้เหล่านี้ล้วนใช้อยู่ในบ้านเรือน ทำให้มองเห็นภาพชีวิตความเป็นอยู่ของคนในสมัยอยุธยา การค้าขายแลกเปลี่ยนกับชุมชนอื่นๆ ตลอดจนประเพณีวัฒนธรรมที่สืบทอดต่อมา ถึงสมัยกรุงรัตนโกสินทร์ได้ ดังนี้

การกินหมากของคนไทย

การกินหมาก ถือได้ว่าเป็นวัฒนธรรมของคนไทยอย่างหนึ่ง เอกสารของคนจีนโบราณได้กล่าวถึงกลุ่มชนพื้นดำ ซึ่งหมายถึงคนกินหมากเมื่อ ๒,๐๐๐ ปี อยู่ทางใต้ซึ่งหมายถึงไทยและลาว ในสมัยสุโขทัยมีหลักฐานจากจารึกหลักที่ ๑ ของพ่อขุนรามคำแหงว่า "ป่าหมากป่าพลูพ่อเชื่อมั่นไว้แก่ลูกมันสิ้น" แสดงว่ามีการปลูกหมากปลูกพลูมีวัฒนธรรมในการกินหมากและสืบทอดเนื่องมาถึงสมัยอยุธยา จากหลักฐานที่พบที่ชุมชนบ้านเก่าบางกระบือ เต้าปูนทองแดง/สำริด แสดงให้เห็นว่าคนในชุมชนบ้านเก่ากินหมาก อุปกรณ์ในการกินหมากเป็นสำรับ เรียกว่า "เขียนหมาก" มีอุปกรณ์ประกอบด้วย ตลับใส่ยาเส้น ใส่หมากแห้ง สีมั่ง สีเสียด เต้าปูนใส่ปูนแดง ของพลู ใส่ใบพลู กรรไกรหนีบหมาก ครกหรือตะบันหมาก กระโถนบ้วนน้ำหมาก เขียนหมากเป็นเครื่องบ่งบอกฐานะทางสังคมของคนไทยสมัยโบราณได้ เช่น พระเจ้าแผ่นดินจะพระราชทานเครื่องประดับยศให้พวกขุนนาง มีทียบหมากทองคำ หรือเงิน ดาบเรือยาว สัตว์พาหนะ เช่น ช้างม้าโคกระบือ เลขสมกำลังและเลขทาส สำหรับใช้สอย ในแผ่นดินสมเด็จพระนารายณ์มหาราชแห่งกรุงศรีอยุธยา ราชทูตฝรั่งเศสที่เข้ามาจำมูลพระราชาสาส์น ได้บันทึกเรื่องราวในสมัยอยุธยาไว้ใน "จดหมายเหตุของลาลูแบร์" ได้กล่าว



บริเวณที่ดินบ้านเก่าบางกระบือที่ขุดพบเครื่องปั้นดินเผาสมัยอยุธยา

ถึงเรื่องการกินหมากของคนไทยสมัยอยุธยาไว้ว่า “เป็นธรรมเนียมเจ้าของบ้านต้องยอมให้แขกที่มาสู่เหย้านั่งที่ๆ ตนเคยนั่ง และต้องเชื้อเชิญให้ยอมนั่ง ภายหลังก็ยกผลไม้ของว่างและของหวานมาเลี้ยง บางทีก็ถึงเลี้ยงข้าวและปลาด้วย และข้อสำคัญนั้น เจ้าของบ้านต้องส่งเขียนหมากและที่ขาให้แขกรับประทานด้วยมือเอง ถ้าเป็นราษฎรสามัญแล้วเป็นไม้ลิ้มเลี้ยงเหล่า” บันทึกอีกตอนหนึ่งของลาลูแบร์กล่าวไว้ว่า “ในพระราชมณเฑียรพระมหากษัตริย์นั้น ข้าราชการที่เข้าเฝ้าไม่กล้าไอ จาม ฤ บ้วนน้ำหมาก ถ่มขี้และขากเสลด และไม่กล้าสูบบุณาสึก แต่ชั้นหมากที่อมติดปากไว้นั้นก็กลืนน้ำหมากเอือกๆ ใ้หายเข้าไปในคออย่างแจ่มขึ้น แม้ข้าราชการจะรับประทานหมากบ้วนปากต่อหน้าพระที่นั่งผู้เป็นเจ้าไม่ได้” วัฒนธรรมการกินหมากสืบทอดต่อกันมาจนถึงสมัยรัตนโกสินทร์ ยุคจอมพล ป. พิบูลสงคราม เป็นนายกรัฐมนตรีได้สั่งไม่ให้มีการค้าขายหมากให้คนไทยเลิกกินหมาก วัฒนธรรมการกินหมากกับสังคมไทยก็ค่อยๆ เลือนหายไป การกินพริก

คนไทยชอบทานอาหารที่มีรสจัดรู้สึกเผ็ด เปรี้ยว หวาน มัน เค็ม ตามแต่ชนิดอาหาร ไม่ชอบอาหารรสจืด สิ่งที่จะทำให้อาหารมีรสเผ็ดจัดได้ก็คงหนีไม่พ้นพริก ดร. สุรีย์ ภูมิภมร คณะวนศาสตร์ มหาวิทยาลัยเกษตรศาสตร์ ได้ค้นคว้าประวัติความเป็นมาของพริกเขียนเป็นบทความเรื่อง “พริกไม่ใช่ของไทยมันมีถิ่นกำเนิดในอเมริกา” ลงในหนังสือศิลปวัฒนธรรมปีที่ ๑๓ ฉบับที่ ๔ กุมภาพันธ์ ๒๕๐๕ ไว้ว่า ในปีพ.ศ. ๒๐๙๖ ตรงกับสมัยพระรามาธิบดีที่ ๓ ของกรุงศรีอยุธยา พริกจากอเมริกาได้ได้มีผู้นำมาถึงสเปน และขยายการเพาะปลูกนำไปแพร่หลายในอังกฤษ



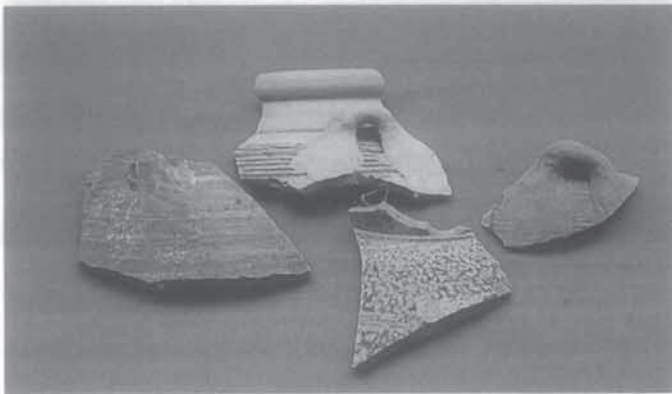
กระปุกตุ๊กตามักพบปะปนกันในแหล่งชุมชนโบราณที่ อ.สามโคก

และยุโรป ต่อมาชาวสเปนและชาวโปรตุเกสได้นำพริกเข้ามาในเอเชีย โดยปลูกในอินเดียในปี ๒๑๒๔ ซึ่งตรงกับรัชสมัยของสมเด็จพระมหาธรรมราชาแห่งกรุงศรีอยุธยา อินเดียเป็นประเทศที่ร่ำรวยในวัฒนธรรมการกิน ได้ผลิตอาหารรสจัดและแพร่หลายไปยังประเทศใกล้เคียง ในปีพ.ศ. ๒๑๔๓ พริกจากอินเดียจึงแพร่เข้าไปในจีน คนไทยจึงได้ชิมรสเผ็ดของพริกมาเพียงสามร้อยกว่าปี ฉะนั้นคนไทยในสมัยสุโขทัยและช่วงต้นๆ ที่กรุงศรีอยุธยาเป็นราชธานี จึงไม่มีโอกาสลิ้มรสเผ็ดของพริก

หลักฐานที่พบที่ชุมชนบ้านเก่าบางกระบือ มีชิ้นส่วนของครก โดยเฉพาะตุ๊กครกนั้นสืบทอดทั้งใหญ่และเล็ก เป็นหลักฐานของการกินพริกของคนในชุมชนบ้านเก่า สมัยอยุธยา บันทึกของชาวฝรั่งเศส



กระปุกตุ๊กตาเต่าปูน, กล้องสุบบุหรี, แท่นหินบดยา พบที่ชุมชนโบราณบ้านเก่า บางกระบือ



เศษภาชนะไหสีหู เตาม้วนน้ำน้อย จ.สิงห์บุรี

นายฝรั่งซัวร์ อังรีตุรแปง ได้เล่าถึงเรื่องราวชีวิตความเป็นอยู่ของคนในสมัยอยุธยา และได้กล่าวถึงพืชพรรณไม้ต่างๆ ที่มีอยู่ในสมัยอยุธยา เช่น ไม้หอม ไม้กฤษณา ไม้จันทร์ ไม้มะเกลือ ผลหมาก มะพร้าว ทุเรียน ขนุน มังคุด เงาะ มะเดื่อ น้อยหน่า น้อยโหน่ง ฝรั่ง มะละกอ กล้วย มะขาม พริกไทย อ้อย ฯลฯ แต่ก็มีได้กล่าวถึงเรื่องพริกไทย ซึ่งอาหารที่จะให้รสเผ็ดในช่วงก่อนที่พริกจากอเมริกาได้จะเดินทางมาสู่กรุงศรีอยุธยาก็คงจะเป็นพวกเครื่องเทศและพริกไทย โดยเฉพาะพริกไทย เป็นเครื่องเทศที่ฝรั่งต้องการมาก ในสมัยอยุธยาขายเป็นสินค้าออก ในสมัยสมเด็จพระนารายณ์มหาราช ฝรั่งสนใจทำสัญญาผูกขาดพริกไทยกับกรุงศรีอยุธยา

การสูบบุหรี่
การขุดพบกลองยาสูบยาเส้นและขนิมวน ที่ชุมชนบ้านเก่า บางกระบือ เป็นหลักฐานว่า คนไทยในสมัยอยุธยานิยมสูบบุหรี่ จากบันทึกของชาวฝรั่งเศส ตุรแปง ได้กล่าวถึงเรื่องนี้ไว้ว่า "สูบบุหรี่จนติดเป็นนิสัย การสูบบุหรี่เช่นนี้ทำให้มีเมามา หญิงชาวสยามชอบสูบบุหรี่เหมือนกับผู้ชาย และยายิ่งจน เขาก็ว่ายิ่งสูบบุหรี่" วัฒนธรรมการสูบบุหรี่จะมีกันทุกชาติ และมักนิยมเป็นเครื่องต้อนรับแขกที่มาเยือนถึงเรือนชาน ในสมัยก่อนก็มีจัดเตรียมใส่กลองใส่อบกันไว้ทุกบ้าน จากหลักฐานที่พบกลองยาสูบทำด้วยทองแดง/สำริด เป็นกลองยาสูบ ยาจิกกาเร็ด หรือยาขนิมวนเสร็จ ใช้โคนเสียบที่ปลายกลองเป็นพวยรับกับบุหรี ซึ่งน่าจะเป็นของฝรั่งนำมาขาย และเคย

พบกลองแบบเดียวกันนี้ในลำน้ำเจ้าพระยาจากเรือมของเก่ากลางลำน้ำเจ้าพระยา ส่วนการสูบบุหรี่ของชาวบ้านนั้นไม่ใช้กลอง แต่ใช้ใบตอง ใบจากมวนยาเส้นซึ่งใส่ในโองไม่ให้เส้นยากรอบแห้ง ฉะนั้นกลองยาสูบดินเผาและโลหะ จึงน่าจะเป็นของพวกขุนนางเศรษฐี นายอากรมากกว่าไพร่ราษฎรทั่วไป

เครื่องถ้วยสุโขทัย

เครื่องถ้วยจากแหล่งเตาสุโขทัยที่พบที่บ้านเก่าบางกระบือ เป็นกระปุกและถ้วยชามซึ่งใช้ในชุมชนโดยเฉพาะ จะมีเนื้อภาชนะค่อนข้างหนา มีน้ำหนักมากกว่าเครื่องถ้วยของจีน พบจำนวนมาก แสดงให้เห็นถึงความนิยมในการใช้เครื่องถ้วยชามในครัวเรือน และเป็นหลักฐานทางประวัติศาสตร์โบราณคดีที่แสดงให้เห็นว่า เครื่องปั้นดินเผาจากเตาสุโขทัยที่ผลิตมานั้น มิได้ผลิตเพื่อส่งขายต่างประเทศเท่านั้น แต่มีการค้าขายและนำมาใช้ในครัวเรือนในสมัยสุโขทัยและอยุธยาอย่างต่อเนื่อง

เครื่องปั้นดินเผาจากเตาม้วนน้ำน้อย

เครื่องปั้นดินเผาเตาม้วนน้ำน้อย จังหวัดสิงห์บุรี เป็นเตาเผาที่ผลิตเครื่องปั้นดินเผาขนาดใหญ่ ตั้งแต่สมัยอยุธยาตอนต้นถึงตอนปลาย บรรทุกขึ้นล่องไปขายทางเรือตามชุมชนต่างๆ ทั่วอาณาจักรกรุงศรีอยุธยา และได้ผลิตเป็นสินค้าส่งออกไปขายยังต่างประเทศ โดยเฉพาะไหสีหูดังที่พบในเรือสำเภาลุ่มในอ่าวไทย ในออสเตรเลีย แอฟริกา ตามหลักฐานการสำรวจโบราณคดีได้นำของกรมศิลปากร

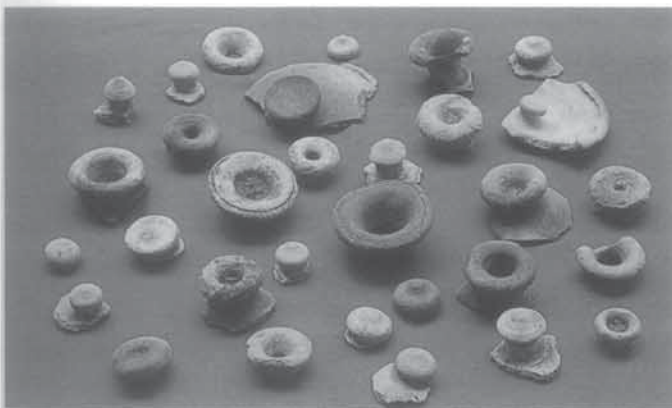
เครื่องปั้นดินเผาเตาม้วนน้ำน้อยที่พบที่ชุมชนบ้านเก่าบางกระบือ เป็นประเภทไหสีหูขนาดกลางที่ใช้ใส่สิ่งของในครัวเรือน ใช้ใส่น้ำเกลือปลาร้า ปลาแห้ง น้ำมัน มะขามสารพัด พบชิ้นส่วนปากกัน หูของไห เนื้อแกร่งสีแดงปนเทา ไหประเภทนี้จะเป็นทรงไข่ ค่อนข้างเตี้ย ปากแคบ ขอบปากม้วนกลม ไหล่กว้าง คอสั้น มีหูปั้นแปะเป็นท่วงตั้งขึ้น ๔ หู พอถึงยุครัตนโกสินทร์ ไหสีหูได้สูญหายไปพร้อมกับการเลิกกรุงศรีอยุธยาจากภัยสงคราม ในสมัยกรุงรัตนโกสินทร์มีการผลิตและนำเข้าไหแบบจีนเรียกว่า "ไหของ" เข้ามาแทน เป็นไหเนื้อดินบางเบา ปากแคบ เคลือบด้วยน้ำยาสีเขียวอมน้ำตาล

ฝาท้ม ที่ใช้ปิดหม้อใหม่หลายขนาดหลายรูปแบบที่พบล้วนแต่ชำรุดทั้งสิ้น ฝาท้มแบบคั่วเรียกว่า "ฝาละมี" และฝาท้มเป็นรูปแบบที่แปลก มีรูปทรงเป็นวงกลมโค้งเข้าขอบฝาม้วนเข้าตรงกลาง มีตุ้มจับเป็นดอกบัวตูม ฝาท้มชนิดนี้ ส่วนใหญ่มีขนาดไม่ใหญ่นัก มีความกว้างไม่เกิน ๑ คืบ เป็นรูปทรงที่แปลกตา ลักษณะการใช้งานฝาท้มยังไม่สืบทอดต่อมาในสมัยรัตนโกสินทร์ หม้อไหในช่วงสมัยรัตนโกสินทร์ตอนต้นยังคงใช้เครื่องปั้นดินเผาอยู่ แต่ฝาท้มไหก็ไม่นิยมทำรูปแบบฝาท้ม กลับเป็นฝาคั่วเสียทั้งหมด ข้อนี้แสดงให้เห็นถึงความเปลี่ยนแปลงของค่านิยมของรูปทรงที่เปลี่ยนไป

หม้อข้าวหม้อแกง เศษชิ้นส่วนหม้อข้าวหม้อแกงที่พบ



เครื่องปั้นดินเผาเตาบางปูน ชิ้นส่วนของไหห้าข้าง



เศษฝ่าหม้อดินเผาแบบทวยและคว่ำ

ล้วนเป็นเครื่องปั้นดินเผาเนื้อดินสีแดง มีลายเส้นที่ไหลและด้านข้าง ภาชนะ เป็นลายที่เกิดจากไม้ตีหม้อในขั้นตอนการผลิต เป็นหม้อ-ข้าวหม้อแกงดินเผาที่ใช้ในบ้านเรือนสมัยกรุงศรีอยุธยา ล้วนเป็น ดินเผาทั้งสิ้น ไม่มีหม้อไหที่ทำจากโลหะใช้เลย

เตาไฟ ในชุมชนบ้านเก่าบางกระบือ พบเศษเตาไฟหุงต้ม เช่น นมเตา ฐานเตา ซึ่งเป็นชิ้นส่วนของเตาเชิงกรานซึ่งเป็นเตา ดินเผา มีฐานเป็นแผ่นวงโค้งยาวรีคล้ายอ่าง ด้านหน้ามีขอบ ม้วนเข้าเป็นที่วางเชื้อเพลิง คือ ไม้พื้นส่วนตอนท้ายทำเป็นฐาน ยกสูงขึ้น มีนมเตายื่นออกมารับกันภาชนะที่ตั้งบนเตาด้านข้างเจาะรู ระบายอากาศ ลักษณะของเตาไฟแบบนี้ที่เรียกว่า เตาเชิงกราน เป็นเตาไฟที่ไว้หุงต้มในครัวเรือนในสมัยอยุธยา ในสมัยรัตนโกสินทร์ ไม่ปรากฏว่ามีการทำเตาไฟแบบนี้ขึ้นมาใช้ อาจจะเนื่องจากเป็นเตา ที่มีขนาดไม่ใหญ่ และใช้ได้แต่พื้นเป็นเชื้อเพลิงเท่านั้น อีกประการ หนึ่ง มีเตาชนิดใหม่เข้ามา เช่น เตาวง เตาวังไล่จากจีน

ซึ่งเป็นหม้อโลหะเข้ามาแทนที่หม้อดินเผาในสมัยรัตนโกสินทร์ เครื่องถ้วยลายครามจีน

เครื่องถ้วยลายครามจากจีน พบที่ชุมชนบ้านเก่าบางกระบือ เป็นจำนวนมากที่สุด เนื้อดินสีขาวบางใสเขียนด้วยลายสีคราม งดงามมาก มีหลายชนิดหลายรูปทรง ชิ้นส่วนที่ใหญ่ที่สุดก็ คือ ก้นถ้วยขาตั้งด้านล่างเขียนด้วยอักษรจีนบอกแหล่งผลิตสินค้า เครื่องถ้วยครามจีนเหล่านี้ ล้วนเป็นที่ต้องการของกรุงศรีอยุธยา ในสมัยราชวงศ์หมิง สยามและจีนมีสัมพันธไมตรีเป็นอันมาก มีการ แลกเปลี่ยนทูตกันบ่อยครั้ง ประเทศสยามได้ส่งเครื่องราชบรรณาการ ให้เป็นประจำ เช่น ในคศ. ๑๕๕๘ (พ.ศ. ๒๑๑๐) พระมหา- จักรพรรดิทรงส่งคณะทูตไปยังประเทศจีนเพื่อเข้าเฝ้าพระเจ้าจางจิ่ง มีเครื่องราชบรรณาการที่นำไปถวายมากมาย เช่น งาช้าง ๓๐๐ ทาบ จันทน์ขาว ๓๐ ทาบ ไม้กฤษณา ๑๓,๒๐๐ ทาบ พริกไทย ๔๕๐ ทาบ ไม้มะเกลือ ๓๘,๐๐๐ ทาบ ฯลฯ สินค้าเข้าที่สำคัญ จากจีนก็มี เครื่องถ้วยครามชนิดดี ถ้วยขาตั้ง ผ้าแพร และผ้าไหม โดยใช้เส้นทางการค้าทางเรือสำเภา ในสมัยพระเจ้าปราสาททอง ทรงแต่งตั้งสำเภาหลวงไปค้าขายกับจีนและญี่ปุ่นแข่งกับชาติตะวันตก โดยมีกรมพระคลังสินค้าดูแลรักษาสำเภากรและรับซื้อสินค้าต้องห้าม ที่ห้ามพ่อค้าต่างชาติขายแก่ราษฎร เช่น อาวุธ ส่วนผ้าแดงและ เครื่องถ้วยขาตั้ง ก็จะเลือกซื้อเอาไว้ก่อนส่วนที่เหลือจึงขายให้แก่ราษฎร ส่วนสินค้าของชาวสยามที่ห้ามประชาชนค้าขายกับต่างชาติให้ขายกับ กรมพระคลังสินค้าเท่านั้นก็มี กฤษณา นอแรด งาช้าง ไม้จันทน์ ไม้หอม ไม้ฝาง ข้าว และเกลือ บันทึกของตูลูแบงกล่าวไว้ว่า "งานขามธรรมดาที่บ้านของเจ้าใหญ่นายโตนั้น เป็นเครื่องถ้วยคราม



เศษครกดินเผาขนาดต่างๆ

จากจีนและญี่ปุ่น”

การพบเครื่องลายครามจำนวนมากจากชุมชนบ้านเก่าบางกระบือ นั้น จึงเป็นหลักฐานได้ว่าชุมชนนี้ต้องเป็นขุนนางหรือเศรษฐี นายอากร เป็นผู้นำในชุมชน สอดคล้องกับเอกสารค่าบอกเล่าของ ตูรแปงเกี่ยวกับบ้านเรือนที่อยู่อาศัยในสมัยอยุธยาว่า “บ้านของชาวสยามทำแบบเดียวกันทั้งสิ้น สร้างด้วยไม้ไผ่ขัดและ สูงเหนือพื้นดินสามสิบฟุต เพราะน้ำท่วมขึ้นมาถึงระดับนี้ บ้านทุกหลังตั้งอยู่บนเสา บ้านของพวกเขาขุนมูลนายคล้ายกับตู้ใบใหญ่ที่เจ้าของภรรยาและบุตรอาศัยอยู่ ส่วนบรรดาเมีย่น้อยกับลูกทาสและทาสแต่ละครอบครัวอยู่ต่างหาก” หลักฐานที่อยู่อาศัยของชุมชนบ้านเก่า พบเศษกระเบื้องมุงหลังคาดินเผาแบบกาบไผ่ นอกจากนี้ ยังพบแท่นหินบดยาสามขาขนาดเล็ก และหินลับมีดก้อนเล็กๆ มีร่องรอยการใช้ งู และลูกกระพรวนทองแดง/สำริดใช้ผูกคอสัตว์

หลักฐานโบราณวัตถุจากแหล่งชุมชนบ้านเก่าบางกระบือเป็นหลักฐานขั้นต้นที่เป็นประโยชน์ในการศึกษาถึงชีวิตความเป็นอยู่ของผู้คนในสมัยอยุธยาได้เป็นอย่างดี นอกเหนือไปจากเอกสารพงศาวดารและบันทึกของชาวต่างชาติซึ่งมีจำนวนไม่มากนัก เพราะเสียหายไปเป็นอันมากจากการเสียกรุงศรีอยุธยา ดั้งบันทึกคำให้การของชาวกรุงเก่าว่า เมื่อใกล้จะเสียพระนครศรีอยุธยานั้น เกิดลางร้ายต่างๆ คือ พระพุทธปฏิมากรใหญ่ที่วัดพนัญเชิงมีน้ำพระเนตรไหล พระพุทธปฏิมากรติโลกนาคซึ่งแกะด้วยไม้ศรีมหาโพธิ์นั้น พระทรวงแยกออกเป็นสองภาค พระพุทธปฏิมากรทองคำเท่าตัวและพระพุทธรูประสิทธิ์ซึ่งหล่อด้วยนาก ประดิษฐานอยู่ในวัดพระศรีสรรเพชญ์ใน

พระราชวังนั้น มีพระฉวีเศว้าหมอง พระเนตรทั้งสองหลุดหล่นอยู่บนพระหัตถ์ มีกาสองตัวติดกัน ตัวหนึ่งบินโผลงตรงยอดฉัตรเจดีย์ที่วัดพระมหาธาตุ ออสมลงตรงยอดพระเจดีย์เหมือนดังคนจับเสียบไว้ เทวรูปพระนเรศวรมีน้ำพระเนตรไหลและเปล่งสรรพสาเนียงดังอัสนีตกลงมาหลายครั้งหลายหน พระราชวงศานุวงศ์ข้าราชการก็ไม่ตั้งอยู่ในสัจธรรม ครั้นถึงกลางคืน ณ วันอังคารขึ้น ๙ ค่ำ เดือน ๕ จุลศักราช ๑๑๒๘ พระยาพลเทพข้าราชการในกรุงศรีอยุธยาผู้เอาใจออกห่างคบกับพม่าข้าศึก ก็เปิดประตูเมืองทางทิศตะวันออก พม่าก็กรูกันเข้ามาไล่ฆ่าฟันผู้คนล้มตายลงเป็นอันมาก เอาไฟเผาโรงงานบ้านเรือนในพระนครศรีอยุธยาเสียหายเป็นอันมาก ขณะนั้น พระเจ้ากรุงศรีอยุธยาและพระมเหสี พระราชโอรสติดากับพระราชวงศานุวงศ์หนี กระจัดกระจายกันไป พระเจ้ากรุงศรีอยุธยาเสด็จหนีไปซุ่มซ่อนอยู่ประมาณสิบเอ็ด สิบสองวันก็เสด็จสวรรคต พวกพม่าตามจับได้พระมเหสีและโอรสติดาพระราชวงศานุวงศ์แล้วให้กวาดต้อนผู้คน ช้าง ม้า เก็บริบแก้วแหวนเงินทองไปยังกรุงอังวะเป็นอันมาก อาณาจักรกรุงศรีอยุธยาที่ยืนยาวนานถึง ๔๑๗ ปี ก็ถึงกาลอวสานในที่สุด

